



LounaPlussa

SISÄLLYSLUETTELO:

1. Strategian kattama kohdealue ja väestömäärä	3
1.1. Lounais-Hämeen ominaispiirteet	4
1.2. Elinkeinot ja yrittäjyys	5
2. Analyysi alueen kehittämistarpeista	7
2.1. Kuluvan ohjelmakauden toiminta	7
2.2. LounaPlussa ry:n oma hanketoiminta	8
2.3. Aikaisemman Leader-kehittämistoiminnan arviointia	9
2.4. SWOT-analyysi	9
3. Strategian kuvaus ja tavoitteet	11
3.1. Hyvinvointia yhteisöllisyydestä	12
3.2. Toimeentuloa yrittäjyydestä	13
3.3. Ruohonjuuren järvivihreyttä	14
3.4. Tuotos- ja tulostavoitteet	15
3.5. Strategian yhteensovittaminen ja yhteistyötahot	15
4. Strategian valmisteluprosessi	16
5. Toimintasuunnitelma	17
5.1. Valintakriteerit	17
5.2. Toimintaryhmän omat hankkeet	17
5.3. Kansainvälistyminen ja toimintaryhmien yhteishankkeet	18
5.3. Oppimissuunnitelma	18
5.4. Tiedotussuunnitelma	18
6. Strategian hallinnon ja seurannan järjestäminen	19
7. Strategian rahoitussuunnitelma	19

1. Strategian kattama kohdealue ja väestömäärä

LounaPlussa ry:n alueeseen kuuluvat seuraavat kunnat: Forssa, Humppila, Jokioinen, Tammela ja Ypäjä. Koko alueella on noin 35 000 asukasta. Forssan seutu (Lounais-Häme) sijaitsee Etelä-Suomen läänin koillisosassa, se on Kanta-Hämettä ja se kuuluu Hämeen liittoon. Pinta-alaltaan alue on 1482,3 km² josta vesipinta-alaa on 82,0 km². Suurin kunta pinta-alaltaan on Tammela.



LOUNAIS-HÄMEEN KUNTIEN PINTA-ALA JA ASUKASTIHEYS 1.1.2014

KUNTA	MAATA KM2	VETTÄ KM2	YHT. KM2	ASUKKAITA MAA-KM2	VÄESTÖ
FORSSA	248,78	4,62	253,40	71	17667
HUMPPILA	147,94	0,65	148,59	17	2463
JOKIOINEN	180,43	1,52	181,95	31	5595
TAMMELA	640,39	74,72	715,11	10	6474
YPÄJÄ	182,75	0,50	183,25	14	2483
KANTA-HÄME	5198,69	508,93	5707,62	34	175481
H.linnan seutu	2690,46	354,54	3045,00	35	94332
Riihimäen seutu	1107,94	72,38	1180,32	42	46467
Forssan seutu	1400,29	82,01	1482,30	25	34682

Forssan seudun väestönkehitys on ollut vuosia laskeva ja Tilastokeskuksen ennusteiden mukaan se tulee olemaan samansuuntainen myös tulevina vuosina. Kanta-Hämeen maakunnan muut seutukunnat kasvavat ennusteen mukaan selvästi enemmän. Forssan seutukunnalla on Kanta-Hämeen korkeimmat työttömyysluvut ja vanhusväestön määrä on kasvussa. Forssan seutukunta on kärsinyt viime vuodet teollisuuden rakennemuutoksesta ja ollut TEM:n äkillisen rakennemuutostuen alueena vuosina 2008–2011.

Kuluneella ohjelmakaudella 2007 -2013 on LounaPlussa rahoittanut maaseuturahoituksen piirissä koko seutukuntaa, koska EU:n määritelmän mukaan myös Forssa luokiteltiin maaseutualueeksi. Alkavalla ohjelmakaudella 2014 – 2020 LounaPlussa ry esittää toiminta-alueekseen edelleen koko Forssan seutukuntaa. Tällöin maaseutuohjelman piirissä olisi 34 682 asukasta.

Forssan kaupungin väestömäärä on 17667 eli alle 30 000 asukasta. Tällöin Maa- ja metsätalousministeriön ohjeen mukaan koko alue on Leader-rahoituksen toiminta-alueella vaikka Suomen ympäristökeskuksen uuden kaupunki-maaseutuluokituksen mukaan Forssan sisä- ja ulkokaupunkialueen väestömäärä hieman ylittääkin 15 000 asukkaan rajan. Forssan kehysalueen luokituksen on otettu mukaan myös Tammelan ja Jokioisten itsenäisten kuntien kuntakeskukset. Nämä kunnat ovat itsenäisiä ja hyvin maaseutumaisia. Maaseutuohjelman tavoitteellinen toteuttaminen olisi haasteellista, mikäli SYKE:n aluejakoa noudatettaisiin ilman 30000 asukkaan vaatimusta kunnan väestön kokonaismäärästä. Forssan sisäkaupunkialueen työpaikat ovat vähentyneet useilla sadoilla ja kehittämistarpeet ovat suuria.

1.1. Lounais-Hämeen ominaispiirteet

"Lounais-Häme on historiallisen Hämeen lounaisin osa Kanta-Hämeessä, Varsinais-Suomessa ja Pirkanmaalla. Alueeseen kuuluvat Kanta-Hämeestä Forssan seutukunnan kunnat Forssa, Tammela, Jokioinen, Humppila ja Ypäjä sekä Varsinais-Suomesta Somero ja Pirkanmaalta Urjala.

Varsinaisena perustana Lounais-Hämeen muodostumisessa on 1900-luvun alkupuoliskolla virinnyt aatteellinen yhteistyö. Eräs keskeinen vaikuttaja tässä oli Forssan lehden perustaja Esko Aaltonen, joka vaikutti merkittävästi myös lounaishämäläisessä kotiseututyössä. Forssassa edelleen ilmestyvä Forssan Lehti toimii Lounais-Hämeen alueen äänenkannattajana."

<http://www.hamewiki.fi/wiki/Lounais-Häme>

Forssan kulttuuriympäristölle on ominaista historiallisten kohteiden läsnäolo sekä keskustaa ympäröivien Loimijokilaakson viljelysmaaisemien ja rakennetun teollisuusympäristön vuorottelu. Loimijoen varressa säilyneet tuotantorakennukset, puiset asuinrakennukset ja viheralueet muodostavat ainutlaatuisen miljöökokonaisuuden kaupungin keskustassa. Forssa rakentui teollisen toiminnan pohjalta ja sen nykyinen palvelurakenne on lähtöisin tekstiilitehtaan luomasta perustasta. Alkuperäisestä käytöstään poistuneiden tuotantorakennusten hyödyntäminen ja säilyttäminen osana kaupunkirakennetta on ollut merkittävä kulttuuriteko. Entisessä kehräämössä toimii mm. kirjasto sekä oppilaitoksia ja kutomosta on tullut moderni kauppakeskus.

Pilvenmäen ravikeskus talleineen sijaitsee aivan kaupungin kupeessa ja tuo hevosharrastuksen lähelle kaupunkilaisia. Forssan pohjoisosan laaja maaseutualue tuottaa mm. pääosan suomalaisten kuluttajien porkkanoista. Forssan kylillä eli Koijärven alueen kylillä on pitkät perinteet kylien välisestä yhteistyöstä, mistä osoituksena on kylien yhteinen toimintaohjelma. LounaPlussa ry:n alueella on tällä ohjelmakaudella voitu rahoittaa myös Forssan kaupunkialueen yhdistyksiä, joita muutamia on saatu aktivoitua myös "kyläsuunnitelman" tekemiseen kaupunginosatoimintaan. Hämeen Kylät ry on ollut mukana Forssan alueen kyläsuunnitelmien kokoamisessa.

Humppilassa lasinpuhalluksen perinteitä jatkava Humppilan Lasi ja sen ympärille muodostunut Kakkostien kauppakeskus sekä alueen vilkas taide- ja käsityötarjonta ovat ominaista kunnan tunnettuudelle. Humppilassa asumisen tunnusmerkkejä ovat edullisuus, ruuhkattomuus ja luonnonläheisyys. Pääpaino on omakotiasumisessa, jonka lisäksi kunnan alueelta löytyy myös kerros- ja rivitaloasuntoja. Alueen monipuolinen tonttitarjonta antaa mahdollisuuden monenlaiseseen rakentamiseen. Humppilassa toimii vireästi Humppilan Kulmakunnat ry, joka on kylien ja yhdistysten toimintaa koordinoiva yhdistys.

Jokioisten kunnassa Loimijoen varressa vuodesta 1562 sijainnut Jokioisten kartanot on yhä seudun merkittävimpiä kulttuuriympäristön kohokohtia. Uusklassismin varhaisimpiin ja merkittävimpiin edustajiin maassamme kuuluvan kartanon kaksikerroksisen kivisen päärakennuksen rakentaminen aloitettiin 1700-luvun lopulla. Kartanoympäristön yksi hienoimmista erikoisuuksista on hirsinen kolmikerroksinen viljamakasiini kellotorneineen. Nykyisin kartano on Maa- ja elintarviketalouden tutkimuskeskuksen (MTT) käytössä. Jokioisten ja Humppilan välillä on säilynyt ja osin uudelleen rakennettu kapearaitainen rautatie. Liikennöintiä rautatiellä hoitaa museorautatieyhdistys.

Elonkierto on MTT:n perustama maatalousaiheinen esittelypuisto, joka sijaitsee Loimijokilaaksossa Jokioisissa, keskellä maatalouden muovaamaa kulttuurimaisemaa. Puistoalueella esitellään maataloutta, maataloustutkimusta ja sen sovelluksia. Jokioisilla sijaitsee myös yksi maamme vanhimmista puukirkoista. Yhä käytössä oleva puukirkko rakennettiin vuonna 1631. Jokioisilla laadittiin vuonna 2012 yhdistysten ja kunnan yhteistyössä Pitäjäsunnitelma. Suunnitelmassa on selkeä toimintaohjelma eri tahojen toiminnan kehittämiseksi tulevinä vuosina. Samassa yhteydessä päivitettiin kyläsuunnitelmat.

Tammelana maisemaa luonnehtivat vanhat hämäläiskylät. Portaan kylä syntyi Hämeen Härkätien varteen jo varhaiskeskiajalla ja oli yksi vilkkaimpia risteyspaikkoja. Tammelana kylien läpi kulkee Härkätie. Keskiajalla Tammelasta muodostui Pyhäjärven ja Loimiojen ympäristön maalaisasutuksen sekä seurakunnan keskus, jonka maisemaa yhä hallitsee keskiaikainen kirkko. Tammelassa on nykyisin 13 toiminnallista kylää. Lähes kaikissa kylissä on vireä kyläyhdistys. Vuonna 2008 perustettu Tammelana kylät ry toimii kylätoimintayhdistysten yhteistyöfoorumina, kylä- ja asukastoiminnan kehittäjänä sekä kotiseututyön edistäjänä Tammelassa. Uusi Tammelana kyläohjelma laadittiin vuonna 2010. Samanaikaisesti Tammelana kylille laadittiin kyläsuunnitelmat, joita päivitetään vuosittain.

Vaikuttavan kokonaisuuden Tammelassa muodostavat 1800-luvulla toimintansa aloittaneen Mustialan maatalousoppilaitoksen rakennukset ja niitä kehystävä peltomaisema. Pyhäjärven ja Kuivajärven väliin jäävälle saarelle sijoittuvat Saaren kartanon rakennukset ja englantilaistyylinen puisto. Niitä ympäröivät viljelyalueet. Tammelassa sijaitsevat myös luonnonmaisemavaltaiset Torronsuon ja Liesjärven kansallispuistot, sekä kulttuurimaisemapainotteinen Saaren kansanpuisto Kaukolanharjun näkötorneineen. Tammelassa sijaitsee valtaosa seudun järvistä. Järvien tilan parantaminen koetaan rantojen asukkaiden ja kesäasukkaiden keskuudessa tärkeäksi ja sen eteen ollaan valmiita panostamaan. Forssan seutukunnan lähes 5000 loma-asunnosta yli puolet sijaitsee Tammelana kunnassa.

Ypäjällä sijaitsee Suomen hevostalouden keskittymä. Jo 1500-luvulla olemassa olevia kyliä ovat Levä, Palikkala, Varsanoja, Kartanonkylä ja Ypäjänkylä. Maisemaa Loimiojen etelärannalla hallitsevalla kumpareella sijaitseva Levän kylä on säilyttänyt suhteellisen hyvin tiiviin hämäläisen ryhmäkylän luonteen. Kartanonkylän merkitys Ypäjän kulttuurimaisemassa on suuri. Kartanon mailla on ollut 1930-luvulta lähtien hevostalouteen liittyvää toimintaa, jonka kulttuuriperintöä jatkaa nykyisin Hevosopisto Oy. Pitkään jatkunut viljely- ja laidunkulttuuri on säilyttänyt laajalti vanhoja perinnumaisemia. Ypäjän valtti on hevososaaminen, johon on panostettu jo monen vuoden ajan. Viime aikoina matkailu elinkeinona on kasvanut. Ypäjällä on parille kylälle on tehty osallistavilla menetelmillä maankäytön suunnitelmat ohjaamaan kylien uudisasutuksen sijoittumista.

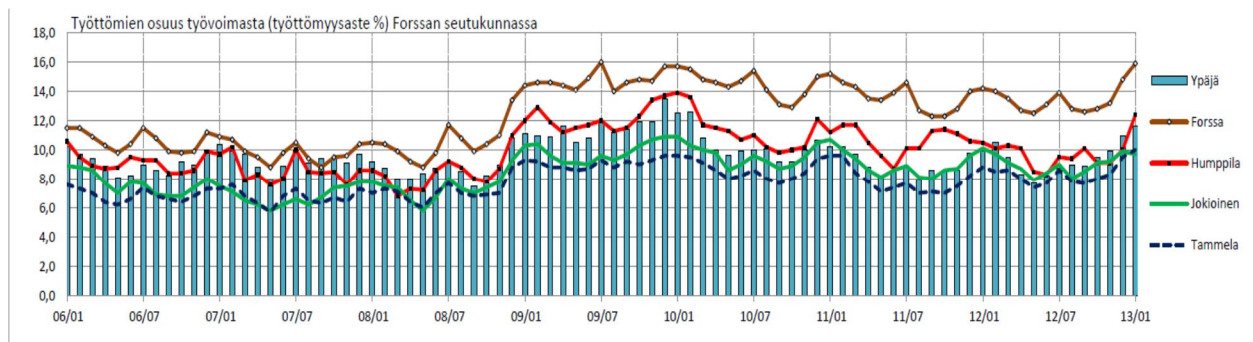
1.2. Elinkeinot ja yrittäjyys

Forssan seutua leimaa vankka teollinen perinne. Nykyisiä kärkitoimialoja ovat elintarvike-, elektroniikka- ja ympäristöalat sekä informaatioteknologia. Forssan seudulla sijaitsee eri toimialojen kärkiyrityksiä mm. HK-Ruokatalo Oyj, Atria Oyj, Parmarine Oy, Parma Oy, Saint-Gobain Isover Oy sekä Mitron Oy ja Parker Oy. Yritykset edustavat elintarvike-, rakennus- ja elektroniikkateollisuutta. Näissä yrityksissä on noin 2.000 teollista työpaikkaa. Helsingin Sanomat Hämeen paino Oy ja Forssa Print Oy edustavat graafisen alan huippua Suomessa. Ympäristöliiketoiminnan alueelle on syntynyt merkittävä alan klusteri. Teknologiateollisuuden globaalit toimijat ovat Forssan seudun metalliyritysten avainasiakkaita. Seudulla on hyvät kasvu- ja kehitysmahdollisuudet ympäristöalan yrityksille. Palvelualoilla suurimmat työnantajat ovat kuntia ja kuntayhtymiä.



Forssan seudun eli Forssan, Humppilan, Jokioisten, Tammelana ja Ypäjän nykyinen elinkeinostrategia perustuu ympäristöystävälliseen sekä kestäväää kehitystä tukevaan toimintaan, niin sanottuun järkivihreyteen. Tavoitteena on, että lähitulevaisuudessa seutu tuottaa entistä monipuolisemmin ekologisia tuotteita ja palveluja sekä asukkaat, yritykset, yhteisöt ja päättäjät tunnistavat toimintansa ympäristövaikutukset ja sitoutuvat niiden vähentämiseen.

Forssan seudun työpaikkaomavaraisuus oli 100,2 % vuonna 2005, jolloin se oli koko maakunnan korkein. Vuoden 2010 lopussa työpaikkaomavaraisuus oli 95,5 %. Kahtena viime vuonna työpaikkojen määrä on edelleen jatkanut vähenemistään teollisuuden työpaikkojen vähentymisen myötä. Koko seudun työttömyysprosentti oli huhtikuun 2014 lopussa 12,1 % mikä on 2,5 % korkeampi kuin Kanta-Hämeessä. Nuorten työttömyys on ollut seudulla kasvussa. Forssan työttömyys oli seutukunnan korkein eli 14,3 %.



Taulukko: Hämeen ELY-keskus

Forssan seudulla on yrityksiä sataa asukasta kohden hieman yli maan keskiarvon. Viime vuosina yritysten lukumäärä on ollut lievässä laskussa. Vuonna 2005 alueella toimi 2044 yritystä Forssan Seudun Kehittämiskeskuksen tietojen mukaan. Kuntaliiton tilaston mukaan alueella oli yrityksiä 2784 kpl vuonna 2011.

LOUNAIHÄMEEN KUNTIEN ELINKEINORAKENNE 31.12.2010				
	ALKU- TUOTANTO	JALOSTUS	PALVELUT	MUUT
%-OSUUS				
FORSSA	2,0	32,8	64,3	0,9
HUMPPILA	17,0	22,6	58,5	1,9
JOKIOINEN	8,9	23,0	66,7	1,5
TAMMELA	15,8	25,4	56,8	2,1
YPÄJÄ	22,9	15,2	59,0	2,8

Maa- ja metsätaloudessa työpaikkoja on prosentuaalisesti seudun kunnista eniten Ypäjällä johtuen osittain Hevosopiston laajasta toiminnasta. Aktiivisten maatilojen määrä on seudulla vähentynyt valtakunnassa vallitsevaa trendiä voimakkaammin. Tällä hetkellä seudulla toimii noin 840 maatilaa ja viljeltävää peltoa on noin 38 000 hehtaaria. Forssan seudun maatilataloudella on hyvät edellytykset toimia kilpailukykyisesti. Alueen pellot ovat viljavia ja kasvukausi edullinen. Seudulle keskittynyt elintarviketeollisuus luo mahdollisuuksia myös maatilojen näkökulmasta. Hevostalous on ollut seutukunnalla kasvava elinkeino ja se työllistää noin 400 henkilöä.

2. Analyysi kehittämistarpeista

Forssan seudun Leader- toimintaryhmäksi perustettiin LounaPlussa ry 24.11.1999. Yhdistyksen päätarkoitus on toimia toimintaryhmänä, joka toteuttaa maaseudun kehittämissuunnitelmia Lounais-Hämeessä. Yhdistys on paikallinen toimija, joka kehittää omaa toiminta-aluettaan yhteistyössä eri tahojen kanssa. Yhdistyksen kotipaikka on Tammela. Yhdistyksen toimisto sijaitsee Forssassa, Forssan Seudun Kehittämiskeskus Oy:n yhteydessä.

Yhdistyksen jäsenmaksun suuruus vuonna 2013 oli henkilöjäseneltä 10 euroa, yhteisjäseneltä 20 euroa ja kannatusjäseneltä 50 euroa. Yhdistyksellä oli vuoden 2013 lopulla maksaneita henkilöjäseniä 51 kpl, yhteisöjä 50 kpl ja kannatusjäseniä 6 kpl. Jäsenrekisteri päivitettiin ajan tasalle ja siihen kirjattiin ainoastaan jäsenmaksun maksaneet tahot aikaisemman "vapaamatkustaja"-jäsenyyden sijaan.

Yhdistyksen hallituksen jäsenet on valittu tasapuolisesti toiminta-alueen kunnista noudattaen maa- ja metsätalousministeriön toimintaryhmätyöhön määrittämää kolmikantaperiaatetta. Hallituksessa ovat edustettuna alueen julkiset organisaatiot, yhteisöt ja yritykset sekä aktiiviset kansalaiset. Hallitus on vuosittain kokoontunut 8-10 kertaa.

2.1. Kuluva ohjelmakauden toiminta

LounaPlussa ry on toteuttanut "Viisi piirua maaseudun suuntaan"- kehittämissuunnitelmaa vuosille 2007 - 2013. Keskeisiä rahoitettavia toimia ovat olleet aloittavien ja pienten mikroyritysten tuet (36 kpl) lähinnä investointeihin sekä yhdistysten hanketuet (57 kpl) tilainvestointeihin, ympäristön kunnostamiseen sekä monipuolisiin kehittämishankkeisiin. Yhteistyöhankkeita on rahoitettu kaksi, joista toinen oli Taideyhdistys Itu ry:n kansainvälinen kehittämishanke ja toisessa kartoitettiin Härkätien matkailukäyttöä vuonna 2010. Koordinaatiohankkeessa on toteutunut 6 kpl erilaisia kylätalenteita. Yhdistysten ympäristötukia koskevia lausuntoja on annettu 1 kpl.

Hanketukien osalta eniten rahoitusta on suunnattu kylien kunnostukseen ja kehittämiseen. Keskeisiä kehittämishankkeita ovat olleet Forssan Suuppareiden Järvisählyn MM-kisat ja Ypäjän kylämatkailuhanke. Investointihankkeella on kunnostettu entinen kyläkauppa Matkun kyläyhdistyksen monitoimitilaksi. Forssan työkeskuksen elinkeinojen kehittämishankkeella on käynnistetty Ekoaktiivikierrätyskeskustoiminta. Nuorten bänditoimintaan on hankittu uusia soittimia Humpilan 4H-yhdistyksen toimesta ja jatkoksi on käynnistetty valmennushanke bändi- ja näytelmätoimintaan. Uusiutuvan energian käyttöönottoa on tuettu mm. Jokioisilla Kiipun kylätalolle. Koulutushankkeella on koulutettu matkailuoppaita seutukunnalle.

LounaPlussa ry:n ohjelmakaudella 2007-2013 rahoittamat hanketuet (tilanne 31.5.14).			
Toimenpide	Julkinen tuki	%	KPL
Mikroyritysten perustaminen ja kehittäminen (312)	15 970	1	1
Matkailuelinkeinojen edistäminen (313)	239068	9	4
Elinkeinoelämän ja maaseutuväestön peruspalvelut	780560	30	21
Kyläkunnostus ja kehittäminen (322)	1005850	39	18
Maaseutuperinnön säilyttäminen ja edistäminen (323)	537291	21	12
Koulutus ja tiedotus (331)	12047	1	1
YHTEENSÄ EU/VALTIO/KUNNAT	2 590 786	100	57
Yksityinen raha	338603		
Yksityinen työ	447182		
YHTEENSÄ	3 376 571		

Lisäksi LounaPlussa ry on ollut kumppanina mukana kahdessa toisen toimintaryhmän yhteistyöhankkeessa. LounaPlussa ry oli toteuttamassa Varsinais-Suomen Jokivarsikumppanit ry:n kanssa Leader-telttua Okra-maatalousnäyttelyssä kesällä 2012. Eteläiset maaseudun osajat EMO ry:n rahoittamassa yhteistyöhankkeessa valmentauduttiin kansainväliseen toimintaan.

Yritystukien kysyntä on hiipunut yleisesti Hämeessä ohjelmakauden loppupuolella taloudellisen taantumien myötä. Toisaalta LounaPlussa ry tunnetaan jo paremmin myös yritystukirahoittajana seutukunnalla. Yritystukien sisältönä ovat olleet pääosin investoinnit ja liiketoimintaedellytysten selvitykset. Ohjelmakauden alkupuolella oli seutukunnalla käytössä erillinen valtion rakennemuutostuki, joka tarjosi hakuprosessiltaan helpohkon tukimuodon ensimmäisen työntekijän palkkaukseen.

LounaPlussa ry:n ohjelmakaudella 2007-2013 rahoittamat yritystuet (tilanne 31.5.14).			
Toimenpide	Julkinen tuki	%	KPL
Maa- ja metsätaloustuotteiden arvon lisääminen (123)	3 391	2	2
Taloudellisen toiminnan laajentaminen maatalouden	0	0	0
Mikroyritysten perustaminen ja kehittäminen (312)	158111	98	32
YHTEENSÄ EU/VALTIO/KUNNAT	161 502	100	34
Yksityinen raha	443383		
YHTEENSÄ	604 885		

2.2. LounaPlussa ry:n oma hanketoiminta

LounaPlussa ry on toteuttanut ja hallinnoinut Yrittämisen ja asumisen Forssan seutu I ja II (YRAS) – hankkeet vuosina 2008 - 2013. Toimenpiteinä hankkeissa olivat yritysten suorahankinta, asukashankinta, maaseudun elinvoimaisuuden kehittäminen sekä aluekoordinaattoreiden verkoston ja yhteistyön kehittäminen. Hanke on toiminut toimintaryhmän käytännön työryhämiehenä yrittäjien, Forssan Seudun Kehittämiskeskukseen yritysneuvonnan, ProAgria Hämeen neuvonnan sekä kuntien että Hämeen ammattikorkeakoulun Forssan ja Mustialan yksiköiden kanssa tehtävässä yhteistyössä.

LounaPlussan kylätallenteet- koordinaatiohankkeessa toteutettiin 6 kylätalennetta eri muodoissaan.

LounaPlussa ry on juhlistanut kunnostettuja kylätaloja ja päättyvää EU-rahoituskautta 2007- 2013 TAHTO-hankkeella. Vuoden 2013 aikana järjestettiin erilaisia tapahtumia, joiden tavoitteena oli saada talot tunnetuiksi ja lisätuloja yhdistyksille talojen ylläpitoon. Talojen toimintaa pyörittäville yhdistyksille tarjottiin valmennusta tapahtumajärjestelyihin ja oman tuotteen kehittämiseen sekä tiedottamista tehtiin räätälöidysti kunkin tarpeen mukaan. Myös sosiaalisen median mahdollisuudet nykyaikaisessa tapahtumatiedottamisessa otettiin käyttöön.

Lasten maatalousnäyttely- MANSIKKI 2014- kehittämishanke tavoittelee useita tuhansia kävijöitä Jokioisten Elonkiertoon 13.9.2014. Tapahtuman kohderyhmänä ovat lapsiperheet ja maaseudusta kiinnostuneet Forssan seutukunnalla sekä lähialueilla asuvat. Tapahtuma on uusi ja sen tavoitteena on tuoda esille maaseutua, ruoantuotantoa ja maaseututoimijoita lapsille sopivalla tavalla. Lasten maatalousnäyttely tehdään yhteistyössä paikallisten ja seudullisten toimijoiden kanssa.

Hämeen ELY-keskuksen työvoimaosaston myöntämän työvoimapolitiittisen projektin avulla käynnistettiin vuonna 2011 LYHTY-hanke. Hankkeessa aloitettiin työllisyyspolitiittisella projektiavustuksella yhdistysten työllistämistoiminta ruohonjuuritasolla sekä yhdistysten valmennus työnantajana toimimiseen. Hankkeessa on vuoden 2013 lopussa toteutuneita työsuhteita yhteensä 43 kpl. Näistä tiedetään 13 henkilön siirtyneen avoimille työmarkkinoille, 1 ryhtyi omaishoitajaksi, 2 opiskelee tällä hetkellä ja yksi on oppisopimuskoulutuksessa. Työttömäksi suoraan työsuhteen päättymisen jälkeen on jäänyt vain kuusi henkilöä. Vuodenvaihteessa 2013- 2014 työsuhteessa oli 18 henkilöä eri yhdistyksiin.

2.3. Aikaisemman Leader- kehittämistoiminnan arviointia

LounaPlussa ry:n hallitus on arvioinut toimintaryhmytyötä kokouksissaan ja rahoitushakemusten käsittelyn yhteydessä. Keskeisenä havaintona kuluvalta ohjelmakaudelta on se, että hakijat ovat olleet innokkaasti ja rohkeasti liikkeellä. Ilahduttavan paljon mukaan on tullut uudenlaisia yhdistyksiä.

Toimintaryhmytyön arvioinnin tueksi tehtiin kesinä 2011 ja 2012 kysely hanketoimijoille ja selvitys tuloksista. Kyselyllä pyrittiin selvittämään hanketoimijoiden näkemyksiä LounaPlussa ry:n toiminnasta sekä hankkeiden onnistumisista. Kovin yksityiskohtaista tietoa ei kyselyssä pyritty saamaan, vaan tarkoitus oli käsitellä aihealueita yleisellä tasolla. Vastausprosentti oli verrattain hyvä, sillä lähes puolet hanketoimijoista vastasi kyselyyn. Kokonaisuudessaan kyselyn tulokset olivat erittäin positiivisia ja erään vastaajan kommentti tiivistää hyvin hanketoimijoiden tyytyväisyyden: "Toiminnan kehittämisen kanssa on hyvä olla varovainen, jo nyt LounaPlussa on niin suosittu, että rahat meinaavat loppua kesken!"

Huomionarvoisena seikkana nousi vastauksista esille se, että yhdistyksen näkyvyys seutukunnan kylissä ja järjestöissä ei kaikilta osin ole ollut riittävää. Suurimmalle osalle vastaajista olivat tuttuja vain hankerahoitus ja hankeneuvonta. Vähäinen tieto muista palveluista viestii kenties niiden markkinointitarpeesta. Jos yhdistys haluaa tulevaisuudessa profiloitua muunakin kuin hankerahoittajana, tulisi sen tiedottaa enemmän esimerkiksi yhdistysten työllistymisneuvonnasta ja yritysneuvonnasta. Erillisessä kysymyksessä tiedustellut mielipiteet esimerkiksi toiminnan luotettavuudesta ja palvelun ystävällisyydestä viestivät kuitenkin siitä, että hanketoimijat ovat olleet erittäin tyytyväisiä yhdistyksen toimintaan.

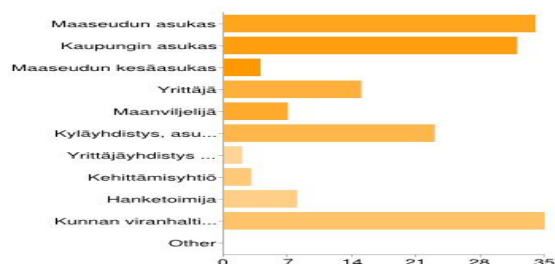
Arviointikyselyssä hallintobyrokratia sai arvostelua osakseen. Yhdistys ei itse pysty tähän asiaan juurikaan vaikuttamaan, sillä ohjeet tarvittavien papereiden täyttämistä tulevat maaseuturahastolta ja Maaseutuvirastolta. Selvää on, että monen hanketoimijan mielestä erilaisten papereiden täyttäminen ja lähettäminen paikasta toiseen on aikaa vievää ja raskasta. Erään kehittämis ehdotuksen mukaan hankeseurannassa tulisi siirtyä työläästä valvonnasta tuloksen ja sen edistymisen valvontaan. Jälkiseurannalla saataisiin tärkeää tietoa päättyneiden hankkeiden onnistumisista ja epäonnistumisista. Päättyneissä hankkeissa niin sanotut hyväksi todetut käytännöt voitaisiin monistaa toisiin hankkeisiin ja epäonnistumisia välttää jakamalla kokemuksia. Vuoden 2012 kyselyyn vastanneista hankkeista 65 % olisi jäänyt toteuttamatta ilman LounaPlussa ry:n rahoitusta.

Kyselyn perusteella oli kuitenkin positiivista huomata, että jatkosuunnitelmia oli tehty jo moniin hankkeisiin. Jatkosuunnitelmien tekeminen on tällä hetkellä pääasiallisesti hanketoimijan vastuulla, mutta tulevaisuudessa yhdistys voisi olla mukana innostamassa jatkosuunnitelmien laatimiseen ja antaa tarvittaessa neuvoa. Ilahduttavaa oli se, että vuoden 2012 vastaajien joukosta löytyi enemmän kansainvälisestä yhteistyöstä kiinnostuneita verrattuna vuoden 2011 kyselyyn. Kysely tehdään vielä kolmannen kerran vuonna 2014.

2.4. SWOT-analyysi

LounaPlussa ry:n "Vastaa ja vaikuta siihen miten Lounais-Hämettä pitäisi kehittää vuosina 2014-2020"- yleisö- ja toimijakysely toteutettiin Internet-kyselynä syksyllä 2012. Vastaajat (96 kpl) olivat alueen asukkaita, yrittäjiä, luottamushenkilöitä, virkamiehiä ja yhdistysaktiiveja.

Vastaajien asuinkunnat jakautuivat puoliksi Forssan ja muiden kuntien kesken, mikä vastaa myös asukaslukujen suhdetta. Vastaajien asema yhteisössä jakautui seuraavasti:



Kyselyssä vastaajat arvioivat seutukunnan vahvuuksia, heikkouksia, mahdollisuuksia ja uhkia avoimilla kysymyksillä. Lisäksi SWOT-analyysia tarkasteltiin LounaPlussa ry:n hallituksen kokouksessa.

VAHVUUDET

- × keskeinen sijainti 4 kaupungin keskellä
- × hyvät yhteydet eri puolille Suomea
- × aito maaseutu ja vahva teollisuusperinne
- × kunnostetut kylä- ja seuratalot
- × monipuolinen ja laaja kesäteatteritoiminta
- × ympäristö- ja jätehuolto-osaaminen
- × vesistöjen ja uimarantojen kunnostukseen on panostettu
- × hevostalous
- × urheiluopistot
- × luonnonvara-alan ja kestävä kehityksen koulutustarjonta
- × luontokeskus, kansallispuistot
- × elintarviketeollisuus ja juurestuotanto
- × vapaaehtoistyö vahvaa

HEIKKOUEDET

- × pitkään jatkunut muuttotappio
- × suuri pitkäaikais- ja nuorisotyöttömyys
- × yritysten määrän ja toiminnan vähentyminen
- × pessimistinen asenneilmasto
- × yhteishengen puute
- × joukkoliikenne ei palvele iltaisin
- × asukkaiden kuuleminen vaihtelevaa tai vähäistä
- × matkailutoiminnan hajanaisuus
- × matala koulutustaso
- × hankkeiden hajanaisuus ja päällekkäisyys
- × taistelu asukkaista
- × maaseudun yritykset pieniä
- × lähiruoka vaikea saada markkinoille
- × lähipalvelujen loppuminen ja keskittäminen
- × osassa aluetta huonot tietoliikenneyhteydet

MAHDOLLISUUDET

- × pääkaupunkiseudun läheisyys
- × työvoiman riittävyys
- × kuntarakenne, seudullinen yhteistoiminnan perinne
- × kulttuuritoiminnan – ja luonnonympäristön moninaisuus
- × yhteisten tilojen suuri määrä
- × yhteisöllinen toiminta
- × erilaisia tiloja tyhjänä hyödynnettäväksi
- × luontokohteet ja reitistöt
- × MTT ja Elonkierto
- × tiedottamisen lisääminen
- × talkoohenkisiä tapahtumia
- × lähiruoan kysyntä kasvaa
- × biotalouden innovaatiot, hajautettu energia
- × uudet asukkaat ja eläkeläiset potentiaalisia uusia toimijoita
- × uudet palvelutuotantomallit

UHAT

- × työpaikkojen vähentyminen
- × syrjäytymisen lisääntyminen
- × kunnallisten palveluiden etäännyminen
- × maaseutuasumisen vaativuus
- × tiestön kunnan rapautuminen
- × yhteisön potentiaali unohdetaan
- × yhteiset asiat kiinnostavat yhä harvempia
- × muuttajia ei huomioida tai saada mukaan
- × demografia-rakenne
- × ammatillisen koulutuksen etäännyminen
- × kuntatalouden kiristyminen

3. Strategian kuvaus ja tavoitteet

LounaPlussa ry:n hallitus päätti kokouksessaan 31.8.2012 keskeiset kehittämisteemat vuosille 2014 - 2020. Apuna teemojen määrittelyssä olivat yleisökyselyn tulokset, Hämeen ELY-keskuksen maaseutustrategialuonnos, Hämeen paikallistoimintaohjelma ”Taloissa ja taajuuksilla”, seutukunnan kyläsuunnitelmat sekä Forssan seutukunnan erilaiset strategiat.

Yleisökyselyn osana vastaajan tuli arvioida eri asioiden kehittymistä Forssan seutukunnalla viimeisen viiden vuoden aikana. Useimmat arvioivat kehittämisen onnistuneen parhaiten asumisviihtyvyyden ja asuinympäristön osalta, kun taas kuntapalveluiden saatavuus oli heikentynyt tai pysynyt ennallaan 69 %:n mielestä. Eri väestöryhmien toimintamahdollisuuksien osalta parannusta oli saatu aikaan lasten ja nuorten osalta, mutta muiden ikäryhmien toimintamahdollisuudet olivat ennallaan.

Kysymykseen ”Mitkä kolme asiaa tai kohdetta vaativat mielestäsi eniten kehittämistä Forssan seutukunnassa?” saatiin vastauksia hurja määrä. Vastausten perusteella saatiin esille kehittämistarpeet ja näistä johdettiin kolme strategista painopistettä ja vision tulevaan kehittämiseen:

VISIO 2020

Lounais-Häme asukkaineen on yhteisöllisen hyvinvoinnin, uutta luovan yrittäjyyden ja ruohonjuuritason kestävän kehityksen edelläkävijä.

HYVINVOINTIA YHTEISÖLLISYYDESTÄ	TOIMEENTULOJA YRITTÄJYYDESTÄ	RUOHONJUUREN JÄRKIVIHREYTTÄ
Kylä- ja asukastoiminta	Green Care- luontohoiva Lähirooka Hevostalous	Kestävän kehityksen toimet ja kierrätys
Kulttuuritoiminta	Luovat alat, matkailu ja uudet liikeideat	Ekologinen maaseutuasuminen
Vapaaehtoistyö ja työllistäminen	Etätyö ja yrittäjyysneuvonta	Vesistöjen kunnostus ja maisemanhoito
Verkostot ja tiedotus	Innovaatiot tyhjien tilojen käytössä	Paikalliset ratkaisut: jätevesi, kyläverkot, paikallisliikenne, kevyen liikenteen väylät
Lähiliikunta	Paikallinen energia Talonmiespalvelut	Yhteiset tilat

Eurooppa 2020 strategian läpileikkaavat teemat kestävä, osallistava ja älykäs kasvu sekä horisontaaliset tavoitteet koskien innovaatioita, ilmastonmuutosta ja ympäristöä on otettu huomioon paikallisen strategian valmistelussa.

EU:n rahastojen yhteiset maaseudun kehittämisen tavoitteet on jaettu seuraaviksi prioriteeteiksi, joista LEADER-rahoituksessa on noudatettava vähintään yhtä. LounaPlussa ry:n strategian pohjalta voidaan rahoittaa näihin kaikkiin prioriteetteihin kuuluvia toimia, mutta keskeisimmät tulevat olemaan 6. ja 2. prioriteettiin liittyviä.

1. Osaamisen ja innovaatioiden edistäminen
2. Maatalouden kilpailukyvyyn ja maatilojen elinkelpoisuuden lisääminen
3. Elintarvikeketjun organisoituminen ja maatalouden riskienhallinnan edistäminen
4. Maa - ja metsätaloudesta riippuvaisten ekosysteemien ennallistaminen, säilyttäminen ja parantaminen
5. Luonnonvarojen tehokas käyttö sekä vähähiiliseen ja ilmastoa säästävään talouteen siirtymisen edistäminen maatalous-, elintarvike- ja metsäsektoreilla
6. Sosiaalisen osallisuuden, köyhyyden vähentämisen ja taloudellisen kehityksen edistäminen maaseutualueilla

3.1. Hyvinvointia yhteisöllisyydestä

Tavoitteena on tukea yhteisöjen kehittymistä yhä monipuolisemmin vastuuta ottaviksi paikalliskehittäjiksi. Yhdistystoimintaa kehitetään vastaamaan tämän päivän ja tulevaisuuden tarpeita. Tavoitteena on yhdistysten toimiva yhteistyö kylillä, kylien välillä sekä oman kunnan ja seudun tasolla. Vuorovaikutus- ja suunnittelukäytäntöjä parannetaan asukassuunnittelu- ja kyläohjelmatyön pitämiseksi päivitettyinä ja osana elävää tukemalla sekä kyläläisten että viranhaltijoiden ja luottamushenkilöiden osallistavien suunnittelutaitojen kehittämistä. Lähidemokratian kehittäminen on alkutekijöissään ajatellen mahdollisia kuntarakenteen muutoksia.

Jatkossa on tärkeää huomioida kulttuuritoiminnan kehittäminen yli seutukuntarajojen. Ottamalla kulttuurityö mukaan osaksi seudullista kehittämistöitä saataisiin työvälineitä monien analyyseissä esiin nousseiden uhkien ja heikkouksien käsittelemiseen ja toisaalta vahvuuksien tukemiseen ja kasvattamiseen. Aiemman ohjelmakauden aikana kehittyneitä kulttuurialan yhteistyötä jalostetaan uusiin yhteistyömuotoihin ja toimintamalleihin jopa yli toimintaryhmä- ja ELY-keskus rajojen. OPM:n rahoittama Kulttuurin kuviot - selvityksen jatkotoimien rahoitusmahdollisuuksia selvitetään ja niitä tuetaan esim. kehittämishankkein. Käytännön toimen tulisi muodostaa seudullinen kulttuuristrategia, jossa nimettäisiin tärkeimmät kehityskohteet ja panostukset (esim. teatteritoiminta) Kesäteatteritoiminnan ammatillisen osaamisen tukeminen voisi laajetessaan tuottaa nopeasti myös lisätyöllisyyttä alueelle.

LounaPlussa ry:n alueella käydyissä keskusteluissa on noussut esille tarve monipuolistaa kylätalojen ja muiden tilojen toimintaa. Tavoitteena olisi synnyttää uutta palvelutoimintaa sekä tukea yhteisöllistä yrittäjyyttä. Yhdistysten resursseina ovat kunnostetut tilat ja yhteisöllisyys sekä talkoohenki. LounaPlussa ry:n käynnissä olevassa LYHTY- hankkeessa valmennetaan nykyisellään kyliä ja niissä toimivia yhdistyksiä uudenlaiseen yhteisölliseen työllistämiseen. Hämeen paikallistoimintaohjelma "Taloissa ja Taajuuksilla" korostaa yhteisten tilojen käyttöä ja yhteisöllisyyden tukemista sekä paikalliskulttuurin hyödyntämistä maaseutuasumisen markkinoinnissa. Pro Agria Hämeen toteuttamassa kehittämishankkeessa "Kulttuuriympäristöstä vetovoimaa kyliin" laadittiin Forssan seutukunnan kylille toistakymmentä maisemanhoitosuunnitelmaa ja kulttuurikartoitusta, joiden toteuttaminen on käynnistynyt verkkoisesti ja kaipaa tuekseen vetoapua. Alueen kyläsuunnitelmat sisältävät paljon kehittämistarpeita liittyen yhteisiin tiloihin.

Asukkaiden toiveena olivat mm. pienimuotoiset markkinat ja tapahtumat, joita LounaPlussa voisi tukea rahoituksella, tietotaidolla ja henkilöstöllään. Eri toimijat voisivat kutsua uusia paikkakuntalaisia erilaisiin tapahtumiin mukaan: kiertoajelut, -kävelyt, -veneilyt ja tiedottaa tapahtumista ja harrastusmahdollisuuksista. Liiketoiminnassa kokeneiden kesäasukkaiden osaamisen käyttäminen konsultointiin seutukunnan yritysten kanssa voisi avata uusia näkymiä. Alueelle muualta muuttaneita voisi käyttää hyödyksi positiivisuuden markkinoinnissa niin paikallisille kuin uusien asukkaiden ja yritysten houkuttelemiseksi: miksi tänne muuttivat ja miksi täällä asiat ovat hyvin verrattuna moniin muihin alueisiin.

Yhteisöllisyys on ainutkertainen voimavara, joka voi palvella laajastikin sekä turvaverkkojen rakentamisessa että syrjäytymisen torjumisessa. Ammattitaitoista väkeä löytyy riittävästi esim. tapahtumajärjestelyihin. Juuri eläkkeelle jääneiden "harmaiden panterien" innostaminen mukaan

vapaaehtoistoimintaan on keskeinen haaste. Kaikki se osaaminen ja elämäkokemus olisi tärkeää saada käyttöön. Samalla löytyy uusille eläkeläisille tekemistä, joka tuo merkitystä ja arvostusta työelämän sijaan. Heille sopii projektimuotoinen vapaaehtoistyö, jossa tekeminen voidaan aloittaa ja lopettaa jäntevästi. Vapaaehtoistyön koordinointi maaseutualueilla kaipaa jyrkyyttä ja vetäjiä. Arjen turvallisuutta voidaan lisätä myös vapaaehtoisvoimin.

Reuna-alueiden vanhustenhuoltopalvelut vaativat yhteisöllistä kehittämistä. Ikääntyneille tarjolla olevat yksityiset palvelut ja yhdistysten toiminta olisi hyvä saada yhteen infopakettiin. Yhteistyön ja asukkaiden vapaaehtoistyön arvostaminen, kolmannen sektorin aseman vahvistaminen, osana kuntien ennaltaehkäisevää työtä olisi tärkeää. Yhdistyksiä aktivoidaan ottamaan vastuuta palveluiden tuottamisesta ja luomaan uusia palveluiden tuotantomuotoja. Lisäksi yhdistyksiä tuetaan toimimaan työllistäjinä ja tuetaan kylätalojen kehittämistä kylien palvelupisteiksi. Maaseudulla asuvien vanhusten ja syrjäytyneiden virkistystoimintaa, yhteistä ruoanlaittoa ja matalan kynnyksen toimintaa voisi järjestää esim. kylätaloilla/seurantaloilla. Lapsiperheille voisi tarjota myös henkistä tukea ja tukiverkkoa, jotta heidät saataisiin jäämään paikkakunnalle. Maahanmuuttajien ja ulkomaisten maataloustyöntekijöiden kotiutuminen maaseudulle vaatii toimia myös kyläyhteisöissä.

Lähiliikuntapalvelujen ylläpitäminen ja lähiliikuntapaikkojen kunnossapito on suunniteltava yhteistyössä yhdistysten kanssa. Kylissä on aivan yhtä iso tarve terveystoiminnan harrastamiseen kuin taajamissakin, toisaalta ikäihmisten "puistoja" on toivottu myös taajama-alueille. Kenttien, polkuverkostojen, kevyenliikenteen väylien, kylätalojen ja kuntosalien perustaminen ja käyttö ovat kaikille aivan yhtä tärkeitä. Ulkoilureittejä, joilla voisi myös liikkua hevosella, ei ole tarpeeksi. Asukkaiden lähiympäristön houkuttelevuuden lisääminen esim. kulttuurikävelyreittejä, jotka olisivat oivallisia houkuttelemassa liikkumaan. Yhteisten tilojen kunnostamista tulee jatkaa hankevaroin.

3.2. Toimeentuloa yrittäjyydestä

Ensiarvoisen tärkeää alueella on työpaikkojen lisääminen uusien yritysten perustamista tukemalla. Strategisesti erinomaisen sijainnin hyödyntäminen ja monipuolisesti koulutetun ammattityövoiman työllistäminen yrityksiin on tärkeää uusien työpaikkojen saamiseksi. Forssan seudun pitää suuntautua yrittäjyyden kehittämiseen. Yritykset ja yrittäjyys on se voimavara, joka tuo seudulle hyvinvointia. Pienyritystoiminnan kehittämis- ja laajenemismahdollisuuksia edistetään aktiivisella yrittäjäverkostoitumalla. Yritystuet ovat käytössä maaseuturahaston mahdollisuuksien mukaisesti

Alueen keskeisiä maaseudun liiketoiminta-alueita ovat nykyisellään elintarviketuotanto, koneurakointi ja energiantuotanto palveluiden lisäksi. Green Care –toiminnan paikallinen kehittäminen Lounais-Hämeessä voisi olla uusi avaus lisätä yrittäjyyttä maaseudulla. Paikalliseen ympäristöön liittyvien luonto- ja eläinavusteisten hyvinvointipalveluiden käyttöönotto tarjoaa mahdollisuuden monien sosiaali- ja terveyspalveluiden kehittämiseen, sekä synnyttää uudenlaista yhteistyötä ja yrittäjyyttä maaseutualueille. Kuntouttaville ympäristöille, jotka tukevat syystä tai toisesta heikommassa asemassa olevan ihmisen kasvua, kehitystä ja kuntoutumista, on selkeää tarvetta. Luontoon liittyvien hyvinvointivaikutusten tiedostaminen tukee myös maaseudun myönteistä imagoa yhteiskunnassa.

Alueella on olemassa Green Caren erityisosaamista (MTT), paljon hevostiloja, kansallispuistoja, urheiluopistoja, HAMK, sekä potentiaalisia asiakkaita lähialueen kaupungeissa. Alueella sijaitsevat monipuoliset luontoalueet ja luontomatkailukohteet kaipaavat lisää käyttäjiä. Kylämatkailun kehittämiseen on saatava vauhtia jo olemassa olevien suunnitelmien pohjalta. Lähiruoka ja kylätalkkaritoiminta ovat kasvava liiketoiminta-alue, vaikkakin esteitä on vielä raivattavaksi. Kulttuuritoiminnassa ja matkailussa yhteistyö on jo hyvää, mutta kulttuuri- ja taidelähtöisiä menetelmiä voisi hyödyntää vielä laajemmin sosiaali- ja terveyspuolella. Nämä kaikki osat olisivat kehitettävissä myös Green Care-teeman alla. Kylämatkailun kehittämistä tuetaan kylähistorioiden, kylien nähtävyyksien ja teatteritoiminnan tuotteistamista kouluttamalla. Paikallisten käsitöiden kehittämistä matkamuuksituotteiksi ja käsityöpajojen kehittämistä matkailukohteiksi edistetään

Ypäjällä ja Forssassa olemassa oleva hevosalan osaamiskeskittymä on merkittävä yrittäjyyden näkökulmasta. Forssan seudun hevostalouden klusteriohjelmassa visiona on, että Forssan seutu on yksi Euroopan johtavista hevostoiminnan keskittymistä vuonna 2020. Viisi strategista osatavoitetta visioon pääsemiseksi ovat toimiva yritys yhteistyö, osaamisen lisääminen ja kansainvälisyys, markkinoinnin tukitoimet, yritystoiminnan kasvattaminen ja monipuolistaminen sekä infran ja ympäristön kehittäminen..

Uusien yritysten perustamiseen liittyen on nostettu esille maaseudulla toimivan etätyötilan perustamistarvetta sekä yrityshautomo- tai muuta ryhmämuotoista toimintaa, jolla yrityksen perustaminen helpottuisi. Etätyön kehittäminen ja etsiminen maaseudulle pääkaupunkiseudulta voisi olla uusi avaus seutukunnan työmahdollisuuksien tarjontaan. Lisätietoa kaivataan lisäksi osuuskunnista ja muista yritysmuodoista sekä sivutoimisesta yrittäjyydestä. Yrittäjyyskasvatus kaipaa tukea alueella. Nuorten työharjoittelua ja oppisopimuksia kylillä on aktivoitava.

Seutukunnalla on tyhjiillään runsaasti teollisuushalleja ja maatiloilla tuotantorakennuksia, joiden uudelle käytölle kaivattaisiin ideoita. Tiloja voitaisiin kunnostaa esim. harrastus- ja yritystiloiksi. Tulevassa kehittämistoiminnassa tulee hyödyntää kokeilu tms. rahoitusta yritysten ideoiden testaamiseen. ”Uusavuttomille” maalle haluaville järjestetään opastusta tai talonmiespalvelua, jotta opittaisiin itsenäisesti huolehtimaan asumisen haasteista.

Biotalouden osaamista vahvistetaan ja osaajien yhteistyötä lisätään Hämeen ELY-keskuksen maaseutuohjelman keskeisenä läpikäyvässä teemana. Forssan seudulla on tärkeää kehittää paikallista lämmön ja sähkön tuotantoa uusiutuvien luonnonvarojen kestävässä käyttöön pohjautuvasti sekä selvittää mm. hevosenlannan hyötykäyttöä eri tavoin. Energiantuotantoon liittyvään logistiikkaan on myös selkeää kehittämistarvetta. Paikallisissa investoinneissa tuetaan myös aurinko- ja tuulienergian sekä maalämmön käyttöönottoa niihin soveltuvissa kohteissa.

3.3. Ruohonjuuren järkivihreyttä

Maaseudun markkinoinnin tehostaminen, tiedotustoiminnan kehittäminen ja alueen esilletuonti ”vihreänä” suurten keskusten keskiössä on yksi keskeinen kehittämishaaste. Tiedon jakamiselle tarvittaisiin oma foorumi, jossa paikalliset yritykset voisivat mainostaa ja kunnat ilmoitella esim. harrastusmahdollisuuksista, yhteisöt toiminnastaan. Forssan seutu on harvoja seutukuntia maassamme, joissa löytyvät vahvat juuret sekä teollisuuteen että maatalouteen. Tämä yhdistelmä on tulevaisuudessa voimavara eikä vastakkainasettelun kohde. Tiedotuksen oikeiden kanavien löytäminen naapurikuntiin (Urjala, Somero) päin on haasteellista.

Forssan seudun elinkeinostrategia nojaa ”JÄRKIVIHREÄÄN” –brändiin. Ohjelmakaudella toteutetaan Kestävän kehityksen -teeman kokonaisvaltainen läpivienti myös yksittäisten kuntalaisten ja yhdistysten toimintaan. Kestävää kehitystä toteutetaan uudella ohjelmakaudella läpäisyperiaatteella toimintaryhmän rahoittamissa hankkeissa. Lisäksi tiedotetaan kestävä kehityksen merkityksestä ja toimenpiteistä erilaisissa tapahtumissa. Asukkaita neuvotaan tekemään kestävä kehityksen mukaisia ratkaisuja kylän infra-ratkaisuissa. KEKE-kyläsuunnittelukortit ovat arkipäivää suunnittelutoiminnassa. Lisäksi on tärkeää ”vihreään” yrittäjyyteen kannustaminen. Paikallisia ratkaisuja ovat lisäksi kestävä kehityksen ajatuksiin perustuvan lähikoulun toiminnan tukeminen, maaseudun kehittämiseen suuntautuvien hankkeiden toteuttaminen, talkootyön arvon ymmärtäminen ja mahdollistaminen.

Vuokra-asuntojen lisääminen maalla on tarpeen sekä vuokrattavat pientilat harrastekäytössä olevien tuotantoeläinten omistajille ovat haluttuja. Tarjontaa ei ole keskitetysti tiedossa. Tonttitarjonta ja vuokralla/myytävänä olevien talojen tarjontaan voisi keksiä jotain ”viisastenkiveä”, jotta yksityiset henkilöt lähtisivät mukaan. Vain saamalla uusia asukkaita kylät pysyvät asuttuina ja aktiivisina. Erityisryhmien asuinolojen parantaminen on mahdollista rakentamalla lisää asuntoja myös maaseudulle. Ympäristön viihtyvyys, maisemallisten arvojen kunnioitus ja hyödyntäminen asuinrakentamisessa (tonttisuunnittelu), mutta myös pikkukaupunkimaisuuden ja maalaismaiseman säilyttäminen, perinteisten elinkeinojen säilyttäminen, asumisen ja esim. hevosharrastusmahdollisuuden yhdistäminen ja tätä koskevien seudullisten palveluiden ja ympäristön kehittämisen tukeminen on välttämätöntä.

Härkätien kulttuurimaiseman säilyttäminen, alueen vesistöjen ja luontokohteiden hoito on edelleen tärkeä painopiste alueella. Ympäristöön kohdistuvien rahoitusten osalta rakennerahastoissa on tulossa huomattavia leikkauksia ohjelmakaudella 2014 -2020 ja tämä tarkoittanee lisätarpeita paikalliseen kehittämiseen. Paikalliset asukkaat ja vapaa-ajan asukkaat haluavat toimia yhteisöllisesti kotijärviensä kunnostamiseksi jatkossa mm. Tammelassa.

Jätevesiasetuksen mukaiset toimet ja laajakaistayhteydet vaativat edelleen kehittämistä kyläalueilla ja viemäriverkoston rakentamiseen liittyy myös valokuituyhteyksien saaminen maaseudun yrityksille ja asukkaille. Ongelma on lasten/nuorten ja ikäihmisten liikkuminen alueella, kun joukkoliikenne kulkee huonosti. Vanhemmille jää suuri kuljetusvastuu ja lisäksi lisää yksityisautoilun määrää alueella. Samoin tämä estää sen, ettei esim. työttömille voida tarjota kuntouttavaa työtä tai muita työllistämisen tukitoimia. Liikenneturvallisuutta tulisi kehittää maaseudulla mm. kevyen liikenteen väylillä.

3.4. Tuotos- ja tulostavoitteet

Toimintaryhmän tavoitteita mitataan EU:n yhteisillä tuotos ja tulosindikaattoreilla, jotka esitetään Manner-Suomen maaseudun kehittämissuunnitelmassa vuosille 2014 – 2020. Näitä ovat (tulostavoite suluissa):

- paikallisen kehittämissuunnitelman kattavuus-% maaseutuväestöstä (100 %)
- toimenpiteestä hyötyvien asukkaiden määrä (35000 as.)
- uusien työpaikkojen määrä (40)

Lisäksi strategian toteuttamista seurataan kansallisilla indikaattoreilla (tulostavoite suluissa):

- uusien yritysten lukumäärä (30)
- uusien palveluiden lukumäärä (15)
- hankkeen aikana työllistyneiden määrä (15)
- koulutettujen määrä (300)
- aktivointitilaisuuksiin osallistuneiden määrä (500)
- teemahankkeiden määrä (4)
- talkootyötuntien määrä (20 000)

Lisäksi valitaan LEADER-indikaattoripankista sopivat ja tarkoituksenmukaiset mittarit kunkin hankkeen käyttöön (tulostavoite suluissa):

- järjestettyjen tapahtumien lukumäärä (100)
- laadittujen kylien kehittämissuunnitelmien lukumäärä (35)
- maisemanhoitosuunnitelmien lukumäärä (10)
- ympäristöä parantavien toimenpiteiden lukumäärä (20)
- luonto- ja ulkoilureittien määrä (3)
- kunnostettujen rakennusten lukumäärä (10)
- kehittämistyöhön osallistuneiden henkilöiden lukumäärä (500)
- nuorisohankkeiden lukumäärä (8)
- kulttuurihankkeiden lukumäärä (10)
- syntyneet ja käyttöön otetut innovaatiot (8)
- yhteistyöverkostojen määrä (10)
- vapaa-ajanasukkaille suunnattujen tapahtumien lukumäärä (10)
- vapaa-ajan asukkaiden palveluiden määrä (5)
- alueluokituksen mukainen hankejakauma (raportti vuosittain, rahoitus kohdentuu maaseudulle)
- kansainvälisiin hankkeisiin (KV) osallistuneiden yhdistysten ja yritysten määrä (8)
- KV-tilaisuuksien lukumäärä (5)
- KV-valmisteluvaiheen kontaktien määrä (10)

3.5. Strategian yhteensovittaminen ja yhteistyötahot

Maaseutuohjelma ei yksin turvaa maaseudun elinkelpoisuutta. Eri ohjelmien yhteensovittamista tehdään Hämeen maakuntaohjelmassa. On todennäköistä, että EAKR-rahoituksen vähentyessä eteläisestä Suomesta tulee maaseuturahoituksen kysyntä kasvamaan esim. ympäristön ja vesistöjen kunnostamiseen liittyvissä tarpeissa sekä yritysten kehittämisessä.

ESR – suunnitelman tavoitteita ovat mm. työllisyyden ja työvoiman liikkuvuuden edistäminen, koulutuksen, ammattitaidon ja elinikäisen oppimisen tukeminen, sosiaalisen osallisuuden lisääminen sekä köyhyyden torjunta. Nämä tavoitteet ja niihin liittyvät toimenpiteet vastaavat monilta osin myös maaseudun haasteisiin. Eräillä maaseutualueilla on merkkejä työvoimapulasta ja toisaalla on samanaikaisesti työttömyyttä. Maaseudun yritysten sopeutumiskykyä työ- ja elinkeinoelämän muutoksiin on tarvetta parantaa. Köyhyys- ja syrjäytymisriski koskettaa yhtä lailla maaseudun asukkaita. Nuorten syrjäytymistä vähentävät, kansalaisten osallistumista oman elinympäristönsä kehittämiseen lisäävät ja syrjäytymistä ehkäisevät toimenpiteet ovat yhteisiä maaseutu- ja kaupunkialueilla.

Päätyneellä kaudella 2007-2013 Hämeen ELY-keskuksen ja toimintaryhmien työnjako on ollut selvä. ELY-keskus on rahoittanut pääosin koko alueen kattavia laaja-alaisia hankkeita ja toimintaryhmät paikallisiin tarpeisiin täsmähankkeita. Toimintaryhmissä on hoidettu pääsääntöisesti aloittavien ja pienten yritysten yritystukia ELY-keskuksen hoitaessa suuremmat ja jo pidempään toimineet mikroyritykset. Tulevan ohjelmakauden osalta käytiin alustava yhteensovitusneuvottelu (20.5.2013) ja päädyttiin jatkamaan pääsääntöisesti aiemman toimintatavan mukaisesti. Työnjakoa ja siitä laadittavaa sopimusta tarkasteltiin uudelleen 19.5.2014. (liite)

4. Strategian valmisteluprosessi

LounaPlussa ry:n alueella käydyissä keskusteluissa on noussut esille tarve monipuolistaa kylätalojen ja muiden tilojen toimintaa. Tavoitteena olisi synnyttää uutta palvelutoimintaa sekä tukea yhteisöllistä yrittäjyyttä. Yhdistysten resursseina ovat kunnostetut tilat ja yhteisöllisyys sekä talkoohenki. LounaPlussa ry:n käynnissä olevassa LYHTY- hankkeessa valmennetaan nykyisellään kyliä ja niissä toimivia yhdistyksiä uudenlaiseen yhteisölliseen työllistämiseen. Hämeen paikallistoimintaohjelma ”Taloissa ja Taajuuksilla” korostaa yhteisten tilojen käyttöä ja yhteisöllisyyden tukemista sekä paikalliskulttuurin hyödyntämistä maaseutu-asumisen markkinoinnissa. Pro Agria Hämeen toteuttamassa kehittämishankkeessa ”Kulttuuriympäristöstä vetovoimaa kyliin” laadittiin Forssan seutukunnan kylille toistakymmentä maisemanhoitosuunnitelmaa ja kulttuurikartoitusta, joiden toteuttaminen on käynnistynyt verkkaisesti ja kaipaa tuekseen vetoapua. Tammelan kylähankkeessa ja Hämeen Kylät ry:n Kylä välittää – hankkeessa on uudistettu kyläsuunnitelmat mm. Tammelan, Forssan ja Jokioisten kylille. Niissä on paljon kehittämistarpeita liittyen yhteisiin tiloihin.

Tietoa ja mielipiteitä alueen maaseudun kehittämistarpeista on kerätty kuntakohtaisesti sekä Hämeen ELY-keskusalueen maaseutuohjelman laatimisprosessiin liittyvissä että LounaPlussa ry:n järjestämissä kehittämis- ja keskustelutilaisuuksissa ja seminaareissa. (liite). Kehittämisstrategian kokoaminen aloitettiin loppukesällä 2012 nettikyselyllä ”Vastaa ja vaikuta siihen miten Lounais-Hämettä pitäisi kehittää vuosina 2014-2020”. Kyselyn avulla on saatu mielipiteitä lähes sadalta (100) vastaajalta Lounais-Hämeestä. Valmistelun aikana on asiakokonaisuuksia esitelty Forssan seudun kehittämiskeskuksen hallitukselle 2 kertaa. Lisäksi on tehty kuntakohtaiset käynnit Humppilan ja Tammelan kuntiin toukokuussa 2013. Lisäksi on keskusteltu Someron kaupungin johdon kanssa alueiden välisistä kehittämistarpeista sekä yhteisen maaseutuhallinnon sisällöistä liittyen kylätoimintaan.

Alueen kyläsuunnitelmat on koottu päivitettyinä kesällä 2011 strategian valmistelua varten. LounaPlussa ry:n hanketoimijakyselyt vuosilta 2011 ja 2012 ovat olleet käytössä kehittämistarpeiden selvittelyssä. Lisäksi pohjana on käytetty Taloissa ja taajuuksilla – paikallistoimintaohjelmaa, alueen kuntien strategia-asiakirjoja sekä Forssan seudun elinkeinostrategiaa ja Hippolis ry:n Forssan seudun hevosklusteriohjelmaa. Maakuntasuunnitelman luonnos ja Hämeen ELY-keskuksen alueellinen maaseutuohjelma ovat olleet taustamateriaalina keväällä 2013. Ideoita strategian toteuttamiseen kerätään edelleen kesällä 2013 erilaisissa tilaisuuksissa ja strategia-asiakirja toimitettiin kommentoiville kunnille, yhteistyötahoille ja alueen toimijoille elokuussa 2013.

5. Toimintasuunnitelma

LounaPlussa ry:n ” Vastaa ja vaikuta siihen miten Lounais-Hämettä pitäisi kehittää vuosina 2014-2020”- yleisö- ja toimijakyselyn vastaajat nimesivät keskeiset kehittämiskohteet seuraavasti:

Mikä on mielestäsi tärkein kehittämiskohde oman asuinalueesi kehittämisessä?

<i>Yrittäjyyden kehittäminen yleensä</i>	11	12%
<i>Kevyen liikenteen väylät</i>	10	11%
<i>Paikallisten yritysten innovaatioiden edistäminen</i>	8	9%
<i>Asukkaiden harrastustoiminnan edistäminen</i>	7	8%
<i>Kestävän kehityksen mukainen toiminta</i>	6	7%

Mikä on mielestäsi toiseksi tärkein kehittämiskohde oman asuinalueesi kehittämisessä?

<i>Vanhustenhoito ja muut seniorihankkeet</i>	10	11%
<i>Paikallisten yritysten innovaatioiden edistäminen</i>	9	10%
<i>Asukkaiden harrastustoiminnan edistäminen</i>	8	9%
<i>Kestävän kehityksen mukainen toiminta</i>	5	5%
<i>Kylä- ja lähikoulujen kehittäminen</i>	5	5%

Tärkeimmät kehittämiskohteet ovat asukkaiden mielestä siis yrittäjyys, paikalliset innovaatiot, asukkaiden harrastustoiminta, kestävän kehityksen mukainen toiminta, sekä kevyen liikenteen väylät, kylä- ja lähikoulujen kehittäminen ja vanhustenhoito.

5.1. Valintakriteerit

LounaPlussa ry:n hallitus on kokouksessaan 22.5.2014 määritellyt strategian mukaisten toimenpiteiden valintakriteerit. Hallitus arvioi hankkeet ottamalla huomioon seuraavat kriteerit:

- Toimenpide toteuttaa Luonnollisesti Lounais-Hämeessä strategiaa
- Toimenpide on tarvelähtöinen
- Hakijalla on riittävät taloudelliset ja toiminnalliset resurssit toimenpiteen toteuttamiseen
- Toimenpiteen tulokset ovat merkittävät suhteessa suunniteltuihin resursseihin
- Toimenpide luo uutta tai uudistaa entistä
- Toimenpiteellä on jatkuvuutta
- Toimenpide on osallistava (toteuttajat, kumppanit, kohderyhmä)
- Toimenpide edistää kestävää kehitystä
- Toimenpiteellä on työllistävää vaikutusta
- Toimenpide kohdistuu lapsiin tai nuoriin
- Toimenpide ei vääristä alueellista kilpailua

5.2 Toimintaryhmän omat hankkeet

Toimintaryhmä toteuttaa oman toimintansa tueksi tarpeelliseksi havaittuja omia hankkeita. Näiden omien hankkeiden kohderyhminä voivat olla esim. yritykset, työttömät, nuoret tai kyläyhdistykset. Teemahankkeina strategiasta voitaisiin toteuttaa mm. kylien kehittämiseen liittyviä kehittämistoimenpiteitä, kansainvälistymiseen tähtääviä toimenpiteitä sekä yhdistysten pieniä investointihankkeita.

5.3. Kansainvälistyminen ja toimintaryhmien yhteishankkeet

Toimintaryhmä rahoittaa toimijoiden kansainvälistymiseen johtavia hankkeita sekä teemahankkeena että itsenäisinä kehittämishankkeina. Toimenpiteissä on kansainvälistä henkilövaihtoa järjestöille, yhdistyksille, toimintaryhmän henkilöstölle ja luottamushenkilöstölle sekä yrityksille. Varsinaisissa yhteistyöhankkeissa kansainvälinen toiminta voisi mahdollistaa kestävämmän yhteistyön luomisen kumppanien välillä. Tavoitteena toteuttaa ainakin yksi muun kuin maaseuturahoituksen kautta haettu kansainväliseen toimintaan tähtäävä rahoitus: nuoriso-ohjelma, kansalaisten Eurooppa-ohjelma, tms.

Piilieviä mahdollisuuksia olisi kansainvälisten taiteilijoiden ja luontoköykösten yhdistämisessä Kanta-Hämeen alueella. Toimintaryhmällä on edellisen ohjelmakauden tuloksena kontaktit mm. Itävallan alueen kahteen toimintaryhmään, Latviaan ja Viroon. Ruotsin osalta on selvitetty toimintaryhmiä, joissa on panostettu kestäväen kehityksen juurruttamiseen asukastasolle. Kesällä 2014 tulee vierailulle Pietarista lasten ympäristökasvatuksesta kiinnostunut 5 opettajan delegaatio, joiden kanssa mahdollisesti sovitaan yhteistyötä jatkossa.

Kansallisesti alueiden välistä yhteistyötä lisätään Hämeen ELY-keskusalueen toimintaryhmien sekä ainakin Pirkan Helmi ry:n ja Varsinais-Suomen Jokivarsikumppanit ry:n kanssa. Yhteistyötä tarvitaan ainakin tiedottamisessa, kylien kehittämisessä ja kansainvälisissä hankkeissa.

5.4. Oppimissuunnitelma

Toimintaryhmä järjestää sisäistä koulutusta ja valmennusta hallitukselle hankkeiden valintaan ja toimintaryhmän työtapoihin liittyen. Hallituksen jäseniä rohkaistaan osallistumaan toimintaryhmille järjestettäviin tilaisuuksiin ja opintomatkoihin. Hallitus tutustuu rahoituskohteisiin pitämällä kokouksiaan näissä eri puolella toiminta-aluetta. Sähköiseen hakujärjestelmään siirtyminen lisää tiedon tarvetta hakemuskäsittelystä. Hallitus sitoutetaan tiedottamaan ja aktivoimaan alueen toimijoita mukaan kehittämistyöhön.

Hanketoteuttajille järjestetään valmennustilaisuuksia liittyen markkinointiosaamiseen, yhtenäisen tiedottamisilmeen käyttämiseen sekä retkiä esimerkkikohteisiin. Oppimisessa käytetään avuksi yhdessä tekemistä ja hyvien käytäntöjen siirtämistä. Lisäksi hyödynnetään 2013 syksyllä järjestetyn alueellisen innovaatioleirin kokemuksia ja järjestetään vastaavia tapahtumia ideoiden jalostamiseksi. Sähköinen hakujärjestelmä tulee vaatimaan hakijoiden kouluttamista sekä tuen hakemiseen että maksatusten hoitamiseen.

Leader- työn laatukäsikirja toteutetaan vuonna 2014 toimintaryhmän sisäiseen käyttöön hallituksen tuella. Lisäksi Leader-brändin mukainen ulkoasu sekä ohjelman viestintäohjeet otetaan käyttöön ja hanketoimijoita opastetaan niiden käytössä. Hallituksen itsearviointi toteutetaan vuosittain ja hankkeiden palautekyselyissä kartoitetaan oppimistarpeita. Oppimissuunnitelman toteuttamisessa hyödynnetään Hämeen ammattikorkeakoulun biotalouden koulutusohjelmien opiskelijoita sekä henkilö- että tilaresursseja. Paikallisten kansalaisopistojen kanssa voidaan toteuttaa koulutushankkeita laajempiin tarkoituksiin (esim. kielikurssit, matkailuopaskurssit, hankeneuvonta).

5.5. Tiedotussuunnitelma

Maaseutuohjelman tiedottamista paikallisesti tehdään yhteistyössä naapuritoimintaryhmien kanssa esim. yhteisen henkilöstön toimesta. Yleisesti tiedottaminen ja verkostojen kokoaminen koko seutukunnalla on tarpeellista alasta riippumatta. Lisäksi tiedotetaan kestäväen kehityksen merkityksestä ja toimenpiteistä. Hankkeissa hyödynnetään markkinoinnin ja tiedotuksen kautta seudun keskeistä sijaintia suurten kaupunkien välissä.

Tiedottamisen välineet ovat nettisivut, esitteet, Facebook ja muut uudet kanavat, julisteet, lehti-ilmoittelu, LounaVakka- tiedotuslehti, tiedotteet, tiedotustilaisuudet, radio- ja lehtijutut, jäsenkirjeet, puhelinneuvonta, paikalliset yleisötapahtumat ja messut/näyttelyt jne. erikseen laadittavan tiedotussuunnitelman perusteella.

6. Strategian hallinnon ja seurannan järjestäminen

Toimintaryhmä toimii kentän toimijoiden aktivoijana, ideoiden ja kehittämistarpeiden kerääjänä ja eri toimijoiden kokoajana sekä tiedonvälittäjänä eri toimijatahojen välillä. Toimintaryhmä kokoaa ideoista ja kehittämistarpeista kattavia hankkeita, joihin toimintaryhmä sitouttaa toteuttajat hankevalmistelun aikana.

Toimintaryhmän resursseina ovat toiminnanjohtaja ja hankeneuvoja sekä hallitus. Taloushallinnon palvelut ostetaan palveluna tilitoimistolta. Tiedotus- ja hankeyhteistyötä suunnitellaan tehtävän naapuritoimintaryhmien kanssa esim. yhteisen henkilöstön suhteen.

Kehittämisasioiden kokoajina toimivat toimintaryhmän ohella myös seudun yritysneuvojat yms. toimijat, jotka välittävät toimintaryhmälle tietoa hankeaiheista ja toimijoista. Toimintaryhmän hallituksen perustama hankeryhmä käsittelee hankkeita ideasta alkaen ja tukee kehittämistyötä ja yksittäisten hankkeiden hyvää toteuttamista.

Toimintaryhmän ohjelman toteutumisen seuranta ja arviointi ovat osa toimintaryhmän normaalia hallintoa ja hallitustyöskentelyä. Toimintaryhmä tekee vuosittain koko toimintansa itsearviointin, jolla seurataan ohjelman tavoitteiden toteutumista ja tehdään tarvittavat toiminnan ja resurssien suunnanmuutokset. Ohjelmakauden puolivälissä tehdään vuosittaisia arviointoja laajempi arviointi esim. opinnäytetyönä. Toimintaryhmän itsearviointin tuloksia arvioidaan yhdessä myös toimintaryhmän sidosryhmien ja muiden ohjelmatyötä tekevien tahojen kanssa, jotta seudulliset ja maakunnalliset resurssit tulevat hyödynnettyä parhaalla mahdollisella tavalla.

7. Strategian rahoitussuunnitelma

Strategia toteutetaan EU:n maaseuturahaston, sosiaalirahaston (ESR), ELY- keskuksen sekä kuntien rahoituksella. Euroopan komissio toivoo monirahastoista lähestymistapaa käytettäväksi paikallisen kehittämisen edistämiseksi. ESR- rahoitusta suunnitellaan käytettäväksi etenkin sosiaaliseen syrjäytymiseen liittyvien haasteiden kohtaamiseen. Nykyisellään toimintaryhmä toteuttaa LYHTY-työllistämishanketta kansallisella TEM:n työllisyyspoliittisella projektituella. Lisäksi tullaan aktiivisesti etsimään muita rahoituskanavia esim. nuorisohankkeisiin.

Seuraavassa esitetään maaseuturahoituksesta haettava rahoitus:

HAETTAVA RAHOITUS MAASEUDUN YRITYS- JA KEHITTÄMISHANKKEISIIN (ILMAN TOIMINTARAHAA)				
	EU	Valtio	Kunta	JULKINEN
	42 %	38 %	20 %	Yhteensä
Yritys- ja kehittämishankkeet	1176000	1064000	560000	2800000
YHTEENSÄ	1176000	1064000	560000	2800000

HAETTAVA TOIMINTARAHAA				
	EU	Valtio	Kunta	JULKINEN
	42 %	38 %	20 %	Yhteensä
Toimintakustannukset	58800	53200	28000	140000
Aktivointi ja toiminnan edistäminen	235200	212800	112000	560000
TOIMINTARAHAA YHTEENSÄ	294000	266000	140000	700000

LOUNAPLUSSA RY:N KEHITTÄMISSTRATEGIA 2014-2020

JULKINEN RAHOITUS JAKAUTUU PAINOPISTEITTÄIN	€	
HYVINVOINTIA YHTEISÖLLISYYDESTÄ	875000	25 %
TOIMEENTULOA YRITTÄJYYDESTÄ	1225000	35 %
RUOHONJUUREN JÄRKIVIHREYTTÄ	700000	20 %
TOIMINTARAHA	700000	20 %
	3500000	100 %

HAETTAVA KOKONAISSRAHOITUS	YHTEENSÄ
EU	1470000
VALTIO	1330000
KUNTA	700000
JULKINEN RAHOITUS YHT.	3500000
YKSITYINEN RAHOITUS 35 %	1884615
KOKONAISSRAHOITUS	5384615

Yhteystiedot:

- Toimisto: **LounaPlussa ry**, Koulukatu 13, 30100 FORSSA
- Sähköpostit: etunimi.sukunimi@lounaplussa.fi
- Toiminnanjohtaja Tuula Kallioinen, Gsm 050 5834 715
- Hankeneuvoja Elina Hujanen, Gsm 050 3791 831
- Puheenjohtaja Jouko Lindroos, Gsm 050 5675 775, jouko.lindroos@hamk.fi

Liitteet:

- kuntarahasitoumukset Forssan kaupunki, Humppilan, Jokioisten, Tammelan ja Ypäjän kunnat
- Luonnossopimus yhteistyöstä Hämeen ELY-keskuksen kanssa
- LounaPlussa ry:n hallitus vuonna 2014
- LounaPlussa ry:n säännöt
- Strategian laatimiseen liittyvät tilaisuudet